



ÉDITION 2022

# BULLETIN MUNICIPAL



**TRAVAUX** p.13  
**Rocher  
d'escalade**

**MGEN** p.10  
**Une page  
se tourne**

**CULTURE** p.30  
**Abbaye d'Aulps**  
Quand l'histoire rencontre l'art





## SOMMAIRE

3	ÉDITO DU MAIRE
4	VIE POLITIQUE
5	VIE PUBLIQUE
7	FINANCES
10	ARVI A LA MGEN
12	TRAVAUX
14	PROJETS
15	DOMAINE SKIABLE DU ROC D'ENFER
18	AGRICULTURE
20	ENVIRONNEMENT
22	VIE SOCIALE
24	VIE SCOLAIRE
30	CULTURE
32	FOIRE D'AUTOMNE
34	ASSOCIATIONS
38	TRIBUNE LIBRE
38	AGENDA PRATIQUE
39	ETAT CIVIL



Suivez-nous sur Facebook  
et retrouvez toute l'actu  
de Saint-Jean d'Aulps

[www.mairiedestjeandaulps.fr](http://www.mairiedestjeandaulps.fr)

### Mairie de Saint-Jean d'Aulps

1748, route des Grandes Alpes - 74430 Saint-Jean d'Aulps  
Tél. 04 50 79 60 70

Textes et photos : commission communication - Groppi TP  
Création graphique et impression : Fillion imprimerie - Allinges



# L'ÉDITO

du maire



Mesdames, Messieurs,

Déjà une année de passée depuis notre dernier bulletin municipal. Une année où Saint Jean d'Aulps a tourné une page de son histoire.

En 1911, ouvrait la première maison pour soigner les maladies respiratoires « Sylvabelles ». Après plusieurs agrandissements et nominations différentes, le centre a fermé ses portes pour se délocaliser à Evian les Bains. Depuis 2012, ce bâtiment resté inoccupé donnait une image négative à notre Commune. Enfin, en 2021, nous avons réussi à débloquer le dossier de la destruction engagée depuis 2014. J'ai une pensée toute particulière, pour les personnes qui y ont travaillé durant ces longues années et pour toute la vie sociale et économique que cet établissement a généré dans notre village.

Maintenant, c'est vers l'avenir que nous travaillons avec un projet d'envergure. Trois nouveaux bâtiments vont être construits à ce même emplacement, permettant l'acquisition pour de nouveaux habitants et aussi pour nos jeunes. 20 % de ces logements seront dédiés à de l'accession sociale.

Concernant la station du Roc d'Enfer, suite à deux saisons difficiles liées à la crise sanitaire, nous accomplissons une progression très positive, jamais réalisée auparavant et ceci grâce à une parfaite cohésion entre les acteurs sociaux, commerçants de Bellevaux et de Saint Jean d'Aulps, les écoles de ski et ski Club. J'en profite pour les remercier de leur engagement. Grâce à cela, la station du Roc d'Enfer pourra accueillir les Championnats

du Monde Junior en 2024. Une belle notoriété pour notre village...

Ce bulletin est le moment pour l'équipe municipale de partager le bilan de l'année écoulée. Il retrace les projets et actions réalisés, ceux en cours de réalisation et les futurs...

Cette année a également été alimentée par de nombreux articles dans des journaux locaux. Il est regrettable de constater que ces articles, basés sur des rumeurs et non sur des faits, puissent être publiés sans vérifications. Je tiens à remercier les nombreuses personnes qui nous ont apporté leur soutien ainsi que toute mon équipe municipale qui a su rester unie et concentrée dans ses projets. Les portes de la mairie sont toujours ouvertes et nous sommes à votre disposition pour échanger sur les questions qui vous préoccupent.

Notre mission est de dynamiser notre Commune tout en gardant un esprit de village. Une fois de plus, je tiens à remercier nos associations, nos commerçants, nos professeurs des écoles et professionnels éducatifs, les membres du conseil municipal, nos agents communaux pour leur implication, sans oublier la Région Auvergne-Rhône-Alpes et le Conseil départemental de la Haute-Savoie, pour leur soutien dans la réalisation des projets de la Commune.

Je vous souhaite, à toutes et à tous, en mon nom et celui de toute l'équipe du conseil municipal, une très bonne année 2023, remplie de joies familiales, de convivialité et de bonheur partagés.

Le Maire, William CHALENÇON





## Retour en images des évènements 2022



Découverte du Domaine des Portes du Soleil avec Monsieur Wauquiez, président de la Région Auvergne Rhône-Alpes



27 novembre - Présentation de la nouvelle politique départementale aux Houches en faveur du ski alpin



Démolition de la MGEN



21 avril - Réunion CDAS (Contrat Départemental d'Avenir et de Solidarité)



2 avril - Course du Conseil départemental à Châtel - Mia NICOL



2 mai - Cérémonie d'investiture du nouveau sous-préfet M.COQUAND Emmanuel à Thonon





16 juin - Intronisation de Monsieur le maire dans la confrérie du fromage d'Abondance



21 juillet - Inauguration du pas de l'aigle à Morzine



26 juin - Accueil du 27<sup>e</sup> BCA à Saint-Jean d'Aulps

5



12 septembre - J-500 : Validation de FIS et de la FFS pour les Championnat du monde junior 2024



14 octobre - Congrès de l'économie Alpestre de Haute-Savoie





# VIE PUBLIQUE



28 mai - Week-end de l'Ascension 30 ans de jumelage avec Santec



14 juillet - Abbaye d'Aulps

6



12 juillet - Tour de France traversée du village



23 octobre - Foire d'Automne







## Finances publiques

La Commune de Saint Jean d'Aulps est dotée de 6 budgets :

- le budget principal qui perçoit les principales recettes et supporte les dépenses afférentes
- le budget dédié à l'eau et l'assainissement
- le budget des remontées mécaniques
- le budget des pompes funèbres
- le budget forestier
- le budget du Centre Communal d'Action Sociale (CCAS).

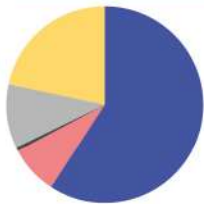


Un budget communal est annuel, il se doit d'être sincère, voté à l'équilibre et transparent. Il est aussi le reflet de la santé financière de la commune. Dans cette nouvelle édition, les 3 principaux budgets sont présentés en fonctionnement et en investissement – part recettes et dépenses.

Les données chiffrées ont été collectées au mois de novembre 2022 et reflètent donc un exercice comptable par anticipation puisque le budget est clos au 31 décembre 2022.

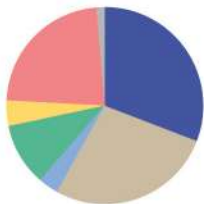
### BUDGET PRINCIPAL

#### Recettes de fonctionnement : 2 774 616 €



- Impôts et taxes : 1 641 796 €
- Dotations, subventions et participations : 595 820 €
- Autres produits de gestion courante : 291 500 €
- Atténuations de charges : 224 700 €
- Produits des services du domaine et ventes diverses : 19 800 €
- Produits exceptionnels : 1 000 €

#### Dépenses de fonctionnement : 2 774 616 €



- Charges à caractère général : 700 000 €
- Charges de personnel et frais assimilés : 620 000 €
- Atténuations de produits : 76 600 €
- Autres charges de gestion courante : 22 9132.5 €
- Charges financières : 97 300 €
- Charges exceptionnelles : 518 400 €
- Opérations d'ordre de transfert entre sections : 26 000 €
- Virement à la section d'investissement : 507 183.5 €

#### Recettes d'investissement : 2 111 748 €



- Emprunts et dettes assimilées : 251 000 €
- Subventions d'investissement : 110 315 €
- Dotations, fonds divers et réserves : 852 824.65 €
- Opérations patrimoniales : 364 424.5 €
- Opérations d'ordre de transfert entre sections : 26 000 €
- Virement de la section de fonctionnement : 507 183.5 €

#### Dépenses d'investissement : 2 111 748 €



- Solde d'exécution de la section d'inv. reporté : 425 270 €
- Opérations patrimoniales : 364 424.5 €
- Dotations, fonds divers et réserves : 9 560 €
- Emprunts et dettes assimilées : 265 000 €
- Immobilisations incorporelles : 12 200 €
- Subventions d'équipement versées : 275 000 €
- Immobilisations corporelles : 710 243.9 €
- Autres immobilisations financières : 50 050 €





## BUDGET EAU ET ASSAINISSEMENT

### Recettes de fonctionnement : 946 862€



■ Résultat d'exploitation reporté : 107 802.12 €	■ Subventions d'exploitation : 8 450 €
■ Opérations d'ordre de transfert entre section : 193 000 €	■ Produits financiers : 10 €
■ Produits des services, du domaine et ventes diverses : 636 600 €	■ Produits exceptionnels : 1 000 €

### Dépenses de fonctionnement : 946 862 €



■ Charges à caractère général : 293 062.12 €	■ Charges financières : 76 000 €
■ Charges de personnel et frais assimilés : 100 000 €	■ Charges exceptionnelles : 154 000 €
■ Atténuations de produits : 41 050 €	■ Opérations d'ordre de transfert entre sections : 280 000 €
■ Autres charges de gestion courante : 2 750 €	

### Recettes d'investissement : 1 452 896 €



■ Solde d'exécution de la section d'invrt reporté : 398 074.31 €	■ Dotations, fonds divers et réserves : 300 000 €
■ Opérations d'ordre de transfert entre sections : 280 000 €	■ Subventions d'équipement : 474 822 €

### Dépenses d'investissement : 1 452 896 €



■ Opérations d'ordre de transfert entre section : 193 000 €	■ Immobilisations corporelles : 81 170 €
■ Emprunts et dettes assimilées : 165 000 €	■ Immobilisations incorporelles : 1 013 726.31 €

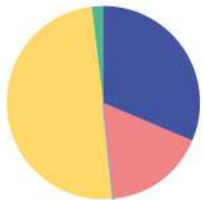






## BUDGET REMONTÉES MÉCANIQUES DE LA MAIRIE

### Recettes de fonctionnement : 853 667 €



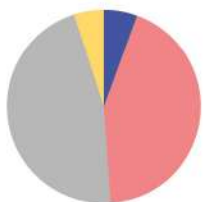
- Résultat d'exploitation reporté : 267 857.25 €
- Subventions d'exploitation : 425 000 €
- Opérations d'ordre de transfert entre section : 1450 00 €
- Autres produits de gestion courante : 850 €
- Produits des services, du domaine et ventes diverses : 690€
- Produits financiers : 14 270 €

### Dépenses de fonctionnement : 853 667 €



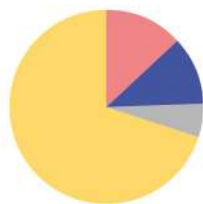
- Charges à caractère général : 287 947.25 €
- Opérations d'ordre de transfert entre sections : 425 000 €
- Charges financières : 140 720 €

### Recettes d'investissement : 979 986 €



- Solde d'exécution de la section d'invrt reporté : 55561.49 €
- Subventions d'investissement : 450 615 €
- Opérations d'ordre de transfert entre sections : 425 000 €
- Autres immobilisaiotns financières : 48 810 €

### Dépenses d'investissement : 979 986 €



- Opérations d'ordre de transfert entre section : 193 000 €
- Immobilisations corporelles : 81 170€
- Emprunts et dettes assimilées : 165 000 €
- Immobilisations incorporelles : 1 013 726.31 €







## Arvi à la MGEN !

**C'**est en 1911, que le docteur Jean Antoine CLAIR ouvre un premier centre dédié aux traitements des maladies respiratoires, à Plan Péage à St-Jean d'Aulps. Face à l'augmentation des malades, dès 1924, il fonde la clinique « SYLVABELLE » au centre du village qui deviendra plus tard l'élément central de la MGEN.

Deux extensions vont être construites successivement afin de pouvoir accueillir 50 personnes. En 1937, ouverture de la première salle d'opération.

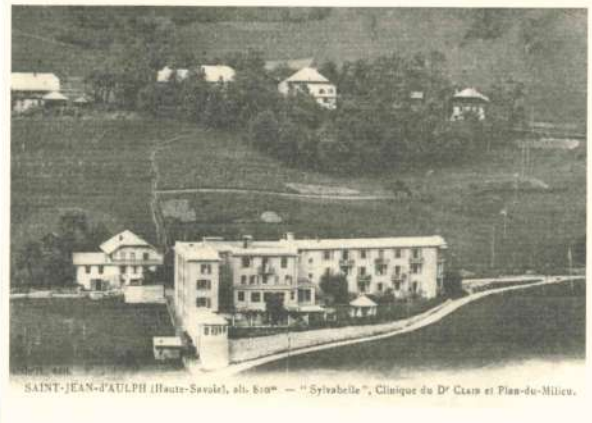
Durant la seconde guerre mondiale, le centre est réquisitionné par l'armée et sera ensuite fermé pendant trois ans.

À sa réouverture, en 1943, il fut décidé que le sanatorium «SYLVABELLE» accueillera une patientèle exclusivement féminine.



La maison achetée par le Docteur Jean-Antoine CLAIR, en 1924, dans son état initial.

Le même bâtiment, après les deux premières extensions et la construction de la salle à manger, à l'emplacement de la terrasse.



SAINT-JEAN-D'AULPH (Haute-Savoie), alt. 800m - "Sylvabelle", Clinique du Dr CLAIR et Plan-du-Milieu.







Le sanatorium «Sylvabelle» après les premières tranches de travaux réalisés par la M.G.E.N. et tel qu'il fonctionnera jusqu'en 1976.

## Témoignage

C'est en toute simplicité qu'une habitante du village nous fait part de ses souvenirs au sanatorium de Saint Jean d'Aulps et nous la remercions.

Atteinte d'une tuberculose pulmonaire, elle est soignée à Paris, en 1966, elle arrive au sanatorium de St-Jean d'Aulps, réservé à cette époque uniquement aux femmes.

Pendant sa cure, ses journées sont rythmées par les soins, les repas pris dans la grande salle de restaurant, le repos de l'après-midi en chambre ou sur les transats disposés sur les terrasses. Elle se souvient de la qualité des soins et la présence de nombreux spécialistes : Radiologues, pneumologues...

Elle parle des divertissements, avec la salle de spectacles, offrant du théâtre, la venue de la comédie française.

Et quand la santé le permettait, elle s'accordait des balades dans le village.

Elle sort du sanatorium en juin 1967, complètement guérie comme le directeur de l'époque le souhaitait.

Comme beaucoup de patientes, elle trouvera à Saint-Jean d'Aulps son bien aimé et s'installera au village.



En 1947, le sanatorium est pris en charge par la MGEN (Mutuelle Générale de l'Education Nationale). Durant une décennie, l'établissement se modernise avec l'augmentation de sa capacité d'accueil, création d'une bibliothèque, aménagement d'un parking et espaces verts.

Grâce à l'évolution des techniques de soin et à la régression de la tuberculose dans les années 70, le centre est reconverti en centre de soins général mixte, se dotant d'un vaste plateau technique de rééducation et deviendra : « Centre Climatique Nationale Alexis Léaud ».

Durant 30 ans, il fut l'un des poumons économiques du village et de la vallée. Mais les directives nationales obligent la délocalisation de l'établissement à proximité des établissements hospitaliers, en 2012.



Pendant 10 ans, le bâtiment aux façades imposantes jaune et marron s'est vu abandonné, devenant un lieu de squat, et donnant une image négative de la traversée du village.

En 2021, après 7 ans de négociations avec les autorités, la municipalité a obtenu la destruction des bâtiments laissant place au futur projet immobilier.

Ce projet comprendra 3 bâtiments, avec 52 logements répartis en 15 T2, 24 T3, 12 T4 et 1 T5. Tous ces logements sont en accession à la propriété dont 20% en accession sociale.



**Pour plus d'informations  
sur la commercialisation,  
contacter Mme Odile Abilio,  
attachée commerciale  
04 74 22 93 25  
06 75 31 43 71  
odile.abilio@semcoda.com**



## Amélioration du réseau

Un projet d'antenne relais 4G multi opérateur est en cours de réalisation au lieu-dit « Les Têtes » afin de lutter contre les problèmes de couverture numérique.

Son installation va permettre de gommer la zone blanche de la combe de Graydon et des Adrets.

La mise en service technique par les opérateurs de téléphonie mobile devrait intervenir d'ici la fin de l'année si les délais sont respectés.



## Nouveau Parking Station

La Commune a fait l'acquisition en janvier 2021 d'une parcelle de terrain située à proximité de la télécabine, afin de réaliser des places supplémentaires réservées à la clientèle journalière. Les travaux ont débuté durant l'automne 2022 pour une mise en service dès que possible.



Maire délégué : Christophe DEL... Commune de SAINT-JEAN-D'ARVES 10870 - France	OPÉRATION AMÉNAGEMENT PARKINGS FRONT DE NEIGE	R. Guillet / P. Maguail / Document de base / 20/07/2022 / 071 21410101	 Câble Neige Aménagement 43, Terrasse de la Chapelle 10870 - France Tel. 04 78 21 11 22 / 04 78 21 11 23
Projeteur : Christophe DEL... 04 78 21 11 22	DOCUMENT DP10 - PLAN PROJET	Élaborateur : Vérifié par : Bureau des Modifications / Date : 19/07/2022	

## Restauration des Murs de l'air de jeux à la Moussière

Le mur soutenant l'espace de jeux et le pumprack de la Moussière a bénéficié durant le premier semestre 2022 d'une réfection dans son intégralité. En effet celui-ci était fragilisé par 2 importantes cavités et un flambement en constante progression rendant l'édifice instable.

Après un spectaculaire débroussaillage, la réfection du mur a été réalisée. Dans un premier temps le soutènement et le confortement ont été assurés par la réalisation de nombreux ancrages et la mise en place de croix de St André. Puis l'ensemble du mur a été rejointé au mortier et recouvert d'un mur de parement.





## Sécurisation de l'eau potable

C'est un chantier d'exception qui a repris en mai 2022 avec la construction du réservoir d'eau potable à Graydon.

Le réservoir d'une capacité de 400 m<sup>3</sup> est terminé. Le local technique s'est paré d'un habillage chalet et prochainement les finitions de remblais vont être finalisées dans un souci d'insertion paysagère.

Durant l'été, la liaison et la protection du captage du bois du Nant ont été réalisées permettant ainsi le remplissage du réservoir de façon gravitaire.

Devant la vétusté du local technique abritant la station de pompage sur le bas du village, celui-ci a été entièrement rénové et intégré.



**Ressources en eau de la commune :**

**24 km de réseau**

**7 réservoirs**



# ROCHER

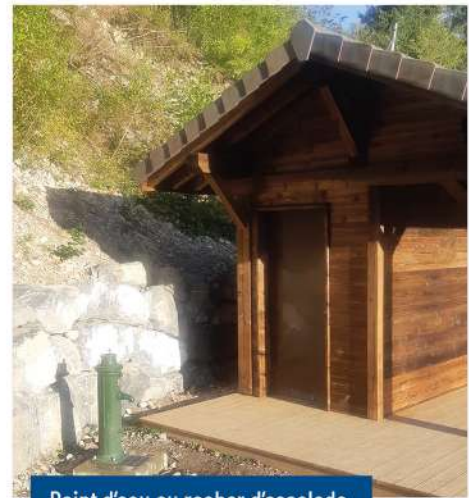
# D'ESCALADE

Le rocher d'escalade de St Jean d'Aulps est un pôle attractif pour les amateurs de grimpe locaux et nos touristes. Il a bénéficié d'un aménagement afin de sécuriser son accès et offrir un accueil de qualité avec l'installation de table de pique-nique, de toilettes, point d'eau et bientôt d'une nouvelle signalétique.

Un dépôt minute a été aménagé avec un accès pédestre aisé vers les voies d'escalade.

De larges plateformes permettent la préparation des sportifs et l'installation des cordes en toute sécurité.

Le site est à nouveau prêt à accueillir nos visiteurs si friands de ce magnifique endroit.



Point d'eau au rocher d'escalade



**Le saviez-vous ?**

Ce rocher qui surplombe le hameau du Bas Thex a trouvé une nouvelle identité et se nomme : "La Tête de l'Éléphant"





14

## Résidences MGEN Abbaye

Les élus sont conscients de la difficulté de recrutement du personnel, en partie dû au manque de logement. C'est pourquoi le conseil municipal a voté la préemption des résidences MGEN à l'Abbaye et travaille actuellement à l'aboutissement de ce projet.



### Garage MGEN

Un appel à candidature a été émis pour le devenir du garage MGEN, Deux offres sont parvenues à la Mairie. Un magasin de cycles ouvrira prochainement.

## Évènement



## Championnats du monde junior

27 JANVIER AU 3 FÉVRIER 2024

La Mairie de St-Jean épaula le ski club dans la réalisation de cet évènement mondial de ski alpin. La station du Roc d'enfer accueillera les deux slaloms Géants Femmes et Hommes.

Il y a plus d'un an nous avons organisé au pied levé les Championnats de France, nous avons prouvé notre efficacité et montré notre savoir-faire, grâce à la mobilisation de nos institutions.

Nous avons trouvé légitime de porter notre candidature au sein de la Fédération Française de Ski et de la FIS pour les Championnats du monde junior 2024.

Ce projet est à l'initiative de plusieurs ski-clubs : Châtel, Les Gets, Morzine-Avoriaz, St-Jean d'Aulps ce qui montre leur attachement à la compétition.

Le choix des pistes a été une priorité afin de mettre en avant le domaine des Portes du Soleil, St Jean D'Aulps accueillera le slalom Géant Dames et le slalom Géant Hommes.

Nous mettrons tout en œuvre pour offrir le meilleur terrain en mobilisant tous les acteurs du ski : municipalité, remontées

mécaniques, damage, snow-maker, pisteurs et l'ESF.

Ce Championnat permettra de laisser un héritage aux prochaines générations et faire de cet évènement une vitrine pour notre station.

5 stations des Portes du Soleil vont se regrouper pour un grand Championnat international du 27 janvier au 3 février 2024. Nous affichons nos ambitions, faire quelque chose de grand, rendez-vous en 2024 sur les pistes du Roc d'Enfer.

[www.juniors2024.ski](http://www.juniors2024.ski)

Rémi CULLAZ.







# L'ÉTÉ AU ROC D'ENFER

Pour poursuivre notre développement estival, la télécabine et le télésiège des Têtes ont été ouverts du 2 juillet au 28 août 2022, avec nos activités habituelles : karts, trottinettes électriques et trottinettes de descente.

## La nouveauté insolite : le swin car !



Ce drôle d'engin 100% électrique possède 4 roues motrices. Il est stable et pendulaire, ce qui le rend accessible à tous, également aux personnes à mobilité réduite. Accompagné d'un guide, le swin car offre une balade ludique et remplie de sensations à travers notre espace « grandeur nature », sans effort et sans bruit.

### Côté Chèvrerie

pour la plus grande joie de tous, le télésiège du Torchon a été ouvert, tous les jours du 9 juillet au 28 août 2022.

La nouveauté : une descente technique balisée pour la pratique du Mountain Kart.



## Évolution du chiffre d'affaire d'été sur 3 ans

**Été 2020 : 10 000 €**

(ouverture 2 jours par semaine)

**Été 2021 : 122 700 €**

(ouverture tous les jours)

**Été 2022 : 133 700 €**

(ouverture tous les jours)

### POINT INFOS

Au mois d'août, un point info a été ouvert au centre du village afin de faire découvrir et vendre les diverses activités du « Roc d'Enfer ». Ce sont ainsi 800 multipass qui ont été vendus au mois d'août contre 400 la saison précédente.



### Les 24, 25 et 26 juin 2022, le VTT électrique était à l'honneur sur notre domaine du Roc d'enfer

Pour la 5<sup>e</sup> édition de la E-Pass Portes, une boucle entre Les Gets et St Jean d'Aulps station a été tracée, soixante kilomètres adaptés pour explorer les espaces les plus éloignés des Portes du Soleil, grâce à l'assistance électrique.

Au programme, moins de remontées mécaniques et plus de pédalage furent proposés aux cyclistes pour découvrir les vues imprenables sur le Mont Blanc et le Léman, traverser les alpages, longer les bords de Dranse et arpenter avec technique les pentes du Roc d'Enfer.

Arrêt obligatoire au cœur du village de Graydon, pour le ravitaillement très apprécié des participants.

Le rendez-vous est déjà pris pour 2023.





## L'HIVER AU ROC D'ENFER



Après une saison où les remontées mécaniques sont restées à l'arrêt, l'hiver 2021/2022 a commencé avec quelques incertitudes. La première liée à la Covid 19, avec l'obligation du Pass Sanitaire et le manque de clientèle étrangère. La seconde avec la diminution des classes de neige et les difficultés de recruter le personnel.

Heureusement nos meilleurs alliés : LA NEIGE & LE FROID ont été au rendez-vous, permettant l'ouverture du domaine skiable

jusqu'au 10 avril 2022, offrant ainsi à notre clientèle des bonnes conditions de ski mais pas que...

Le Roc d'enfer c'est aussi une station dynamique et animée, avec les traditionnels pots d'accueil et descentes aux flambeaux.

La piste de luge en front de neige, l'animation « première trace » et les

descentes en Mountain Kart le soir ont connu un franc succès.

Durant les vacances scolaires, les enfants ont pu s'adonner à diverses animations : spectacle de magie, tyrolienne géante, grimpe dans les arbres... tandis que les autres ont pu profiter du « dance floor » grâce au DJ...

Cette saison passée a été excellente au niveau de la fréquentation, la clientèle étant de plus en plus présente, ce qui explique un chiffre d'affaires en augmentation.

### Chiffre d'affaire des remontées mécaniques hiver

2019 : 2 109 128 €

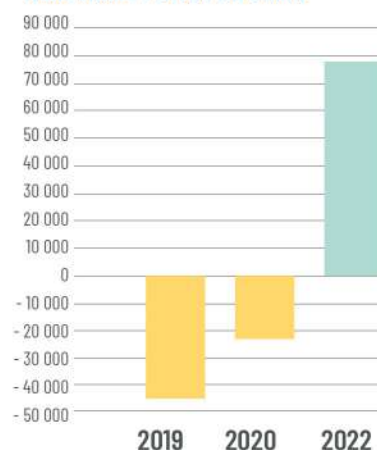
2020 : 1 815 201 €

2022 : 2 345 570 €

### Notre objectif : Pérenniser le domaine skiable du Roc d'enfer au sein des Portes du Soleil

La redevance Portes du Soleil est générée par le nombre de passages de Forfaits Portes du Soleil, sur le domaine du Roc d'Enfer mais acheté dans une autre station des Portes du Soleil. Pour la première année, nous avons perçu 86 000 € de la part des Portes du Soleil pour les saisons hiver et été. Notre station attire de plus en plus de skieurs des stations avoisinantes.

Redevance Portes du Soleil







## NAVETTE GRATUITE TOUT L'HIVER

### STATION / CENTRE DU VILLAGE

Une navette gratuite circulera 7 jours sur 7 entre le centre du village et la station, du samedi 17 décembre 2022 au dimanche 2 avril 2023 alors profitez-en pour vous déplacer !

- Départ :** Office de Tourisme de la Vallée d'Aulps
- Arrêts :** Parking de l'Abbaye, Abbaye, Plan du Milieu, Plan Péage, Camping le Solerey, Le Perry, La Borne, Place de la Moussière, la Vuarnerie, La Savine, La Chenaletaz
- Arrivée :** Saint Jean d'Aulps Station



**Roc d'Enfer**  
**Navette**  
**STATION VILLAGE**  
 Ligne S  
**OT St Jean D'Aulps →**  
**St Jean D'Aulps Station**

**Du Samedi 18 Décembre 2021**  
**au Dimanche 27 Mars 2022**

(Matin Départ OT 8h15 - Départ Station 8h30 /  
 Départ Après-midi OT 13h35 - Départ Station 13h15)

**Jours de fonctionnement**  
**7 jours sur 7**  
**NAVETTE GRATUITE**

- Arrêts Navette
- Sens circulation
- Correspondances **lignes BALAD'AULPS BUS**



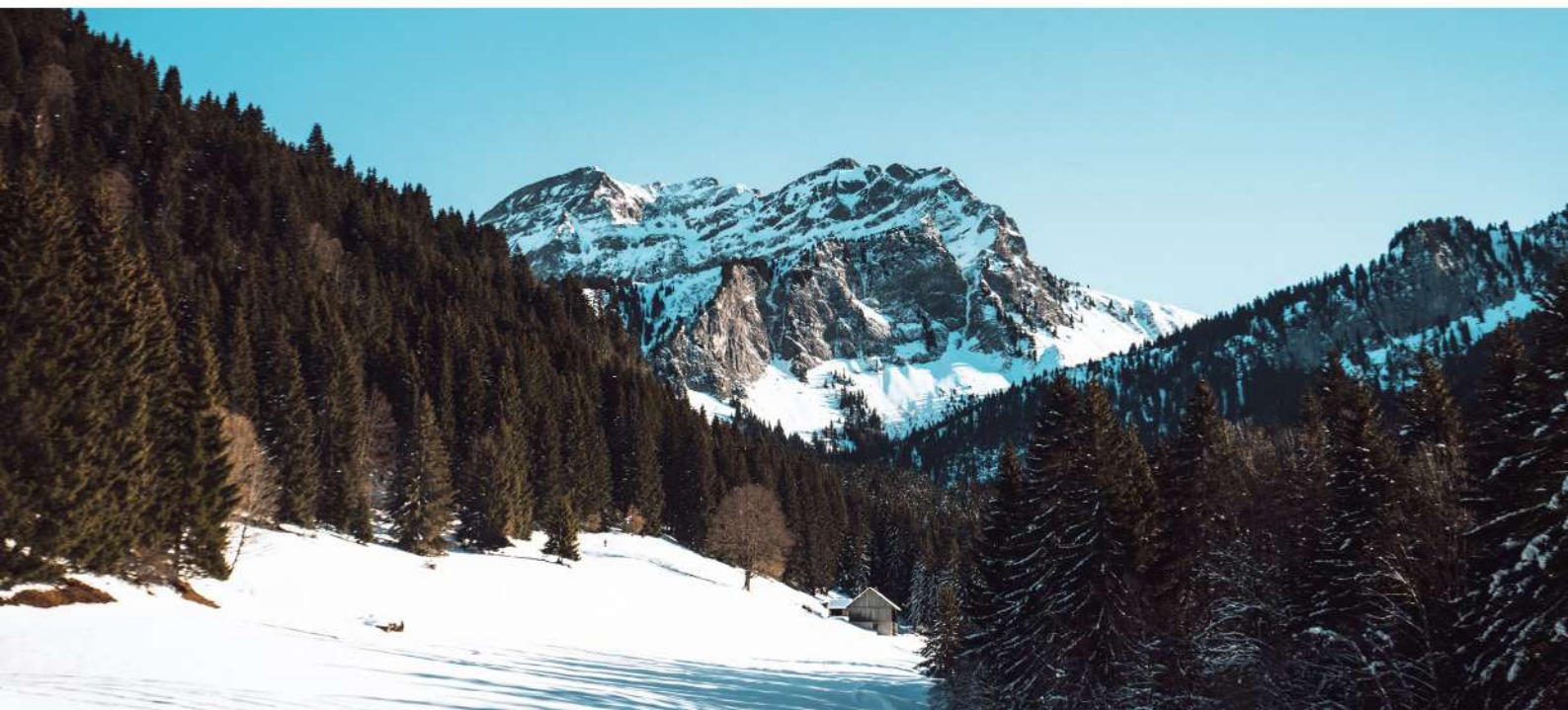
## Horaires des navettes gratuites Saison d'hiver 2022/2023

Du samedi 17 décembre 2022 au dimanche 2 avril 2023



ATTENTION :  
 PAS DE NAVETTES  
 ENTRE 12 H ET 13 H

<b>Départ OT</b>	8h15	8h50	9h25	10h	10h50	11h25	13h	13h35	14h10	14h45	15h35	16h10	16h45	17h30
Place Moussière	8h20	8h55	9h30	10h05	10h55	11h30	13h05	13h40	14h15	14h50	15h40	16h15	16h50	17h35
<b>Arrivée Station</b>	<b>8h30</b>	<b>9h05</b>	<b>9h40</b>	<b>10h15</b>	<b>11h05</b>	<b>11h40</b>	<b>13h15</b>	<b>13h50</b>	<b>14h25</b>	<b>15h</b>	<b>15h50</b>	<b>16h25</b>	<b>17h</b>	<b>17h45</b>
<b>Départ Station</b>	<b>8h30</b>	<b>9h05</b>	<b>9h40</b>	<b>10h30</b>	<b>11h05</b>	<b>11h40</b>	<b>13h15</b>	<b>13h50</b>	<b>14h25</b>	<b>15h15</b>	<b>15h50</b>	<b>16h25</b>	<b>17h</b>	<b>17h45</b>
Place Moussière	8h35	9h10	9h45	10h35	11h10	11h45	13h20	13h55	14h30	15h20	15h55	16h30	17h05	17h50
Parking Abbaye	8h40	9h15	9h50	10h40	11h15	11h50	13h25	14h	14h35	15h25	16h	16h35	17h10	17h55
<b>Arrivée OT</b>	<b>8h50</b>	<b>9h25</b>	<b>10h</b>	<b>10h50</b>	<b>11h25</b>	<b>12h</b>	<b>13h35</b>	<b>14h10</b>	<b>14h45</b>	<b>15h35</b>	<b>16h10</b>	<b>16h45</b>	<b>17h20</b>	<b>18h05</b>







## PAROLES D'AGRICULTEURS



### Le clos aux chèvres

Sylviane et Noémie Collet élèvent un troupeau de 100 chèvres de race Alpine à Essert la Pierre, pour la fabrication de fromages et produits laitiers dont le célèbre Chevrotin AOP. La production est labellisée Agriculture Biologique. Sur la ferme, on trouve également des cochons pour la fabrication de charcuteries traditionnelles.

#### *Vente à la ferme*

Retrouvez leur produits, dans leur boutique à la ferme du mardi au samedi de 10 h à 12 h et de 15 h à 19 h, toute l'année.

Vous pouvez aussi vous rendre à leur rencontre durant les balades/dégustations organisées pendant les vacances d'été ou dans le cadre des événements culinaires qui ont lieu une fois par mois, l'occasion de déguster les produits de la ferme dans un cadre convivial ! Plus d'informations sur la page Facebook Le Clos Aux Chèvres.



18

### Jardin de l'Abbaye

Les jardins de l'Abbaye, première exploitation maraîchère de la vallée, sont créés en 2021 sous l'impulsion de Thierry THORENS, restaurateur à Morzine et Mathieu COGNET, horticulteur à Sciez. Ils offrent un vaste choix de légumes et plantes aromatiques produits de façon raisonnée, sans pesticide. Chacun peut y venir cueillir, acheter des récoltes ou glaner des conseils. Jamais à court d'idées, ils ont créé cette année une liqueur à base de plantes, « La fée de monts ».

#### *Vente directe*

Pour info, vente directe d'avril à octobre, du lundi au samedi de 10 h à 12 h et 14 h à 18 h (horaires variables en fonction des aléas climatiques).



**Les Jardins  
de l'Abbaye**  
SARL AGRICOLE  
- Une aventure maraîchère -  
À SAINT-JEAN-D'AULPS







## La Ferme du Caly

**N**ous sommes deux associés : MUFFAT Christian et CEYSSENS Nathalie, et nous embauchons un salarié et un apprenti.

Notre exploitation est un élevage bovin lait, comptant 50 vaches de race Abondance principalement et de 45 génisses. Nous exploitons 234 ha de terre sur 6 communes ainsi que l'Alpage de l'Aup sur la commune de La Côte d'Arbroz de mi-mai à mi-septembre.

Notre production de lait est transformée à la ferme en produits frais (Yaourt, Fromage Blanc, lait frais...) et le reste est livré à la coopérative de Terramont pour la fabrication de l'Abondance AOP.

Nous avons obtenu le label : « happy farmer » en 2022, (label sur le bien être animal et le confort du travail)

Nous adhérons également au contrôle laitier, à l'organisation de sélection de la race Abondance, à la « Route Terroir et Savoir Faire » et à « La route des Fromages »

### **Vente à la ferme**

Nos produits et des produits d'autres producteurs (fromages, charcuterie, vin)

En Saison :

Du lundi au samedi : 10h-12h / 15h-18h45

Hors Saison :

Du lundi au vendredi : 15h 18h 45

Samedi : 10h - 12h / 15h-18h45

Distributeur : 24h/24h et 7 jours /7.



### **Animations**

Fin mai : L'Emmoutagnée

Fin septembre : La démontagnée de l'alpage

Traite des vaches, tous les jours vers 17h





# CHASSE aux DÉCHETS !



**Rdv le 13 mai 2023  
Place Santec 9h**

**Casse-croûte offert  
à la fin de la chasse!**







## Recyclage des sapins de Noël

**Une seconde vie pour vos sapins de Noël**

Pour la 3<sup>e</sup> année consécutive, vous pouvez déposer vos sapins de Noël jusqu'au 20 janvier 2023, dans l'emplacement prévu à cet effet, en face du collège, près des poubelles. Après le broyage des sapins, venez récupérer les copeaux gratuitement pour agrémenter vos jardins.



## Les jardins partagés

La commune compte désormais 17 jardins partagés, répartis sur deux sites.

“Les Onchets”, avec 4 parcelles

“Sous Saint Jean” avec 13 parcelles

L'objectif des jardins est surtout d'en faire un lieu social pour permettre aux habitants qui résident en appartement de bénéficier d'un endroit pour renouer le contact avec la terre.

**Pour faire une demande de jardin partagé, contacter la mairie :**

**mairie@saintjeandalps.fr ou au 04 50 79 60 70**

Et vous devez :

- Résider sur la commune,
- Entretien votre jardin,
- Ne pas faire de plantation d'arbre ou arbuste.



## Economisons l'énergie !

Les festivités de fin d'année riment souvent avec illuminations. Soucieux des deniers publics, les nouvelles décorations installées dans le village sont à énergie LED.

Au vu du contexte actuel, notre objectif est de diminuer la consommation d'électricité de la commune. Nous souhaitons pour cela rénover l'éclairage public par l'installation d'ampoules à LED basse consommation.



## Collecte de ferrailles

Organisée chaque année au mois de juin, par les bénévoles du comité de Jumelage de Santec.



## Scoop !

Un couple de Gypaètes barbus a élu domicile sur l'alpage de Lens et a donné naissance à un petit, une première sur la commune.







## COLIS DE NOËL



Colis de Noël des aînés version 2022 !



L'un de nos doyens Lucien DELALE - 93 ans

Chaque année, les membres du CCAS ont à cœur de sélectionner des gourmandises et petits présents pour confectionner les colis de Noël pour nos aînés. Cette année une variante a été faite entre les messieurs avec une bouteille de vin et les colis dames avec un jolie parapluie.

Le maire et son équipe ont eu le plaisir d'aller à la rencontre des aînés de la commune pour la traditionnelle distribution des colis de Noël.

## Les rêves des anciens

Il n'y a pas d'âge pour réaliser ses rêves... À l'initiative d'Emilie Demolis, animatrice au sein de l'EHPAD du Haut-Chablais et en partenariat avec Blugeon hélicoptères, la mairie de Saint Jean d'Aulps et l'Ehpad du Haut -Chablais, un baptême de l'air a été offert à huit résidentes de plus de 80 ans.

Le 12 mai 2022, leur rêve « voler au-dessus des nuages » a en-

fin été exaucé. L'émotion était palpable, très émue et d'une voix unanime, nos aînés ont déclaré « c'est super, c'est merveilleux, le monde est beau d'en haut comme d'en bas ».

Cette belle initiative a permis à ces dames de sortir de leur quotidien. C'est accompagné de la presse locale et des caméras de France 3 que cette journée a été immortalisée.



Survol des vallées d'Aulps et d'Abondance, du Roc d'enfer jusqu'au Léman



Retrouvez le reportage en flashant le code ci-contre ou via cette URL :

<https://www.youtube.com/watch?v=6RqmiZlqWIY>





SOLIDARITÉS

## Téléalarme 74

Le Département sécurise le maintien à domicile

**haute savoie** le Département

Le Département vous accompagne à chaque étape de votre vie

## Téléalarme pour les personnes âgées ou en situation de handicap

Le Département de la Haute-Savoie, en charge de l'aide aux personnes âgées, propose déjà la téléalarme, service d'aide au soutien à domicile fiable et rapide, à 8 000 abonnés, sur tout le territoire.

### Qu'est-ce que la Téléalarme ?

La Téléalarme est un système de sécurité destiné aux personnes âgées, handicapées ou malades à domicile, leur permettant de solliciter 7j/7 et 24h/24, une aide adaptée à la situation. En cas de malaise, chute, visite importune..., il suffit de presser le bouton du déclencheur (médaillon ou bracelet) pour être mis en relation avec un écoutant spécialement formé. Celui-ci identifie la provenance de l'appel et envoie l'intervenant le plus proche : famille, voisins référencés. Si besoin, il sollicite le SAMU, les sapeurs-pompiers ou la gendarmerie.

### En pratique

Les demandes d'abonnement à la téléalarme s'effectuent directement par téléphone auprès des services Autonomie du Département. L'installation est ensuite effectuée sur rendez-vous par les opérateurs du service Téléalarme, seuls agents habilités à intervenir.

### Renseignement Chablais

Tél. 04 50 81 89 34

### Un tarif accessible

20 €/mois (pas de frais de mise en service)

Prise en charge possible au titre de l'APA\*, de la PCH\*\*, par les mutuelles, les CCAS/CIAS\*\*\* ou les caisses de retraite. Application du tiers payant avec la CARSAT.

\* Allocation personnalisée d'autonomie

\*\* Prestation de compensation du handicap

\*\*\* Centres communaux/intercommunaux d'action sociale



## Oratoire d'Essert la Pierre

Les travaux du réservoir étant achevés, l'oratoire a pu reprendre sa place en présence du Père Alain, des habitants du hameau et de Monsieur le Maire, un vin d'honneur à été offert à l'issue de la cérémonie.





## SORTIES SCOLAIRES



Certaines classes ont fait une session glisse. Au programme : ski de piste, snowboard, et patins à glace au domaine du Roc d'enfer, avec la participation financière de l'APEP et de la commune.

24

### Classe de mer

Début juin, Les élèves de CE2, CM1 et CM2 sont partis en classe de Mer aux Issambres dans le département du Var.

Les enfants ont pu découvrir l'environnement marin avec la pêche à pied, les cours de voile et la visite du célèbre musée océanographique de Monaco.

Le but pédagogique n'était pas en reste puisqu'ils ont pu travailler sur l'histoire avec la visite de la ville romaine de Fréjus, labellisée « Ville d'Art et d'Histoire » grâce à ses nombreux vestiges antiques et également enrichir le « vivre ensemble » apporté par le voyage en groupe.

Les enfants sont revenus enchantés de cette semaine, qui restera gravée dans leur mémoire.







## Concours et travail de mémoire : Les petits artistes de la Mémoire



Les élèves de CM1/CM2 ont participé à ce concours. Ils ont retracé l'histoire d'un poilu : DELERCE MAURIS durant la première guerre mondiale, à partir de lettres et de documents prêtés par son fils. C'est un très beau travail que les élèves ont réalisé sur « le devoir de mémoire ». BRAVO !

## En route pour le collège !

Le comité scolaire a rencontré les élèves de CM2, autour d'un goûter, un trousseau leur a été offert pour leur rentrée en 6<sup>e</sup> par Monsieur le Maire.



# CANTINE

## Du nouveau dans nos assiettes

Pour les repas, notre engagement avec la cuisine centrale de Morzine a été pour le moment suspendu. Nous avons choisi un prestataire basé sur la commune. Le centre de vacances « La Grande Ourse » livre les repas de la cantine, pour cette année scolaire.

Un travail est fait continuellement pour que ce temps soit ludique avec l'apprentissage des goûts et des plats variés, convivial : les anniversaires sont fêtés avec un gâteau chaque dernier vendredi du mois, et comme les années précédentes, nous travaillons sur la gestion des déchets et de l'anti-gaspillage.

Dans le cadre de la citoyenneté, des délégués de cantine ont été élus et sont les garants des règles de bonnes conduites pendant cette pause méridienne.



## Travaux

La salle de l'ancienne garderie a été agrandie et aménagée pour recevoir la classe des Grandes Sections/CP. Ces travaux réalisés, pendant l'été 2022, ont permis de regrouper les niveaux ayant besoin d'une aide à l'apprentissage.



## Périscolaire

Notre équipe périscolaire composée de 7 agents, s'occupe de la garderie, la cantine et l'entretien des locaux.

Nous souhaitons la bienvenue à Virginie ROBERT GREVAT, qui intervient auprès des enfants pendant le temps scolaire et la pause méridienne.



## PORTRAIT

# VIRGINIE GREVAT



### Qui êtes-vous et comment êtes-vous arrivée à ce métier ?

Bonjour,

Je m'appelle Virginie ROBERT-GREVAT, je suis mariée et maman de 2 grands enfants de 25 et 19 ans.

Bourguignonne, je suis née en Saône et Loire, mes parents ont un chalet à la Grande Terche où j'ai passé une grande partie de mes vacances c'est donc tout naturellement que j'ai posé mes valises définitivement à St Jean d'Aulps.

Titulaire d'un baccalauréat général et d'un DEUG en psychologie, j'ai décidé de me réorienter pour travailler auprès de jeunes enfants et j'ai obtenu mon CAP petite enfance. Pendant plus de 15 ans j'ai travaillé avec des petits de moins de 6 ans en exerçant en tant qu'assistante maternelle agréée avec toujours l'envie d'intégrer une structure éducative !

Puis, l'opportunité s'est présentée et j'ai fait ma première rentrée des classes le 1<sup>er</sup> septembre en même temps que les élèves.

C'est un pur bonheur de pousser chaque matin les portes de l'école pour travailler auprès des enfants au sein d'une équipe sympathique et bienveillante.

### Quel est votre rôle au sein de l'école ?

Mon rôle est d'assister les enseignantes pendant la classe, durant les ateliers et les activités éducatives. J'aide par exemple à la mise en place, j'assiste les enfants dans leur instruction aux côtés de l'enseignante, je m'occupe également du rangement et du nettoyage...

Je suis présente pendant la pause méridienne avec les enfants à la cantine.

Tout au long de la journée je suis là pour les accompagner dans leurs divers apprentissages (propreté, politesse, respect, socialisation...) mais aussi pour les reconforter lors d'un gros chagrin, soigner les petits bobos, écouter leurs petites histoires, les câliner...

26

### Zoom sur :

Les moments forts de l'année au périscolaire



















# DOMAINE DE DÉCOUVERTE DE LA VALLÉE D'AULPS

**S**ite cistercien majeur de la Haute-Savoie, L'abbaye d'Aulps a accueilli 700 ans de vie monastique. Partiellement détruite en 1823, ses vestiges furent classés Monuments Historiques en 1902.

Le domaine de découverte, installé dans la ferme monastique restaurée, vous dévoile sur 700 m<sup>2</sup> d'exposition, la vie quotidienne des moines d'une abbaye de montagne, l'histoire surprenante de la destruction de l'abbaye et les secrets des plantes médicinales, de manière immersive, ludique et accessible à tous les publics.

## Les Flamb'Aulps - Visites nocturnes

Tous les mardis et jeudis des vacances de Noël et d'hiver, venez participer à une visite nocturne expérientielle aux flambeaux. Ces visites guidées insolites proposent de transformer le visiteur en acteur de sa propre visite pour une parfaite immersion dans le quotidien des moines, au cœur des vestiges de l'abbaye d'Aulps.

### Réservation conseillée

04 50 04 52 6

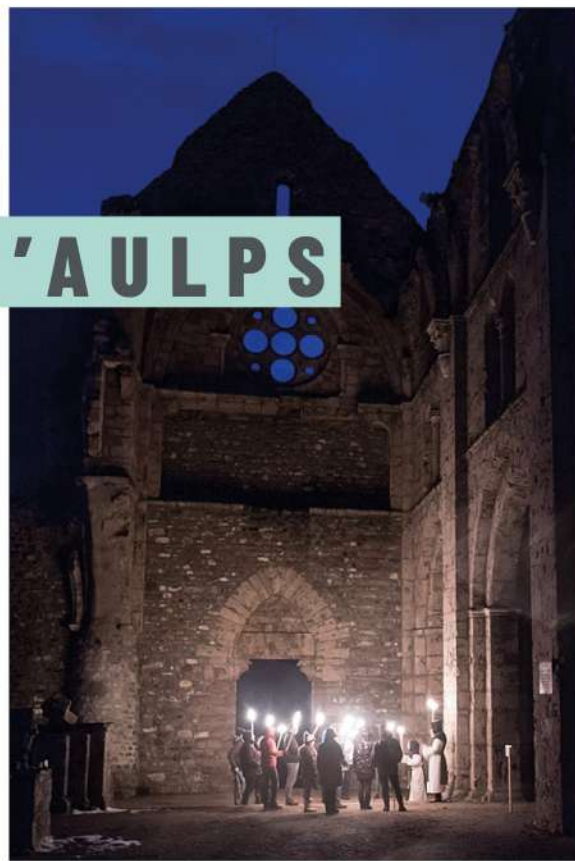
[abbayedaulps@hautchablais.fr](mailto:abbayedaulps@hautchablais.fr)

## Espace d'art contemporain

Pour cette nouvelle exposition, c'est l'artiste plasticienne Magdalena LAMRI qui est à l'honneur. Établie dans son atelier à Montreuil, Magdalena LAMRI travaille le fusain et la peinture avec virtuosité et présente une série de dessins et peintures à la frontière du réel. Tantôt le chaos, témoin d'un faste d'antan révolu, tantôt la magie d'une orée des bois, signe d'espoir. Toujours sur un fil, entre rêve et réalité où le dessin « non finito » prend tout son sens.



**Exposition**  
du 15/12/2022  
au 31/10/2023



## Réalité Augmentée

Découvrez l'abbaye telle qu'elle était avant sa destruction en 1823, avec les casques de réalité augmentée pour une immersion en 3D et à 360° au cœur de l'abbatiale et de son cloître.

## Abbaye Sonic

**Samedi 17 juin 2023**

3<sup>e</sup> édition de cette journée résolument tournée vers la musique électronique pour un public familial, notamment en journée avec des animations et des initiations : musique électronique, sérigraphie, des lives insolites... Soirée live avec DJ, performances...







## Commémoration des 200 ans de la destruction. 1823 - 2023

**RÉSERVEZ LES DATES : Du 26 juin au 2 juillet 2023**

Avec l'artiste Olivier GROSSETÊTE, reconstruisons tous ensemble l'abbaye EN CARTON ET EN TAILLE RÉELLE !

Puis rejouons la destruction qui a eu lieu en 1823.

> **Du 26 au 30 juin** : Préparation des éléments du monument en atelier de 3 h 30. Groupe de 30 pers. max.

> **1<sup>er</sup> juillet** : Construction monumentale participative.

Mise en lumière, animations. Ouvert à tous

> **2 juillet** : Dé-construction : Animation et destruction de l'abbaye. Ouvert à tous.

### Les grands rendez-vous de 2023

- Rendez-vous aux jardins : Dimanche 4 juin
- Festival du conte : Dimanche 14 mai
- Abbaye Sonic : Samedi 17 juin
- Commémoration 200 ans destruction : Du 26 juin au 2 juillet
- Médiévalerie : 25-26 juillet
- Fête du miel : Dimanche 6 août
- Médiévalerie : 15-16 août
- Journées européennes du patrimoine : 16-17 septembre
- Marché Monastique : 28-29 octobre
- Halloween : 31 octobre
- Noël à l'Abbaye : 9 décembre

## En bref



### Street Art

Dans le cadre des résidences d'Artistes organisées par l'Abbaye d'Aulps, l'artiste de Street Art, KIKOR a créé une œuvre sur une bulle de notre télécabine. Cette dernière sera installée prochainement sur le Pumptrack



### Bibliothèque

La bibliothèque a modifié ses horaires et ouvre ses portes deux fois par semaine depuis le 5 octobre. Cinq bénévoles vous accueillent le mercredi de 10h30 à 12h et le vendredi de 16h à 18h30.



### Art contemporain à La Moussière

Cet été, l'exposition TRIENNALE 2022 « Les TransFiguratifs » a eu lieu à la Moussière. Les artistes Erik ANDLER, Muriel DEMANGEAT, JC GIRARDET, Isabelle MAGNIN et Bernard OLLAGON, ont présenté leurs œuvres : peintures, sculptures, photos, œuvres numériques et sonores....

## Horaires d'ouverture

Ouvert toute l'année sauf novembre  
horaires consultables sur [www.abbayedaulps.fr](http://www.abbayedaulps.fr)

- Domaine de Découverte de la Vallée d'Aulps  
961, route de l'Abbaye - 74430 Saint-Jean d'Aulps  
Tel. +33 (0)4 50 04 52 63  
[abbayedaulps@hautchablais.fr](mailto:abbayedaulps@hautchablais.fr)

Tarifs entrée : adulte 7€ / enfant (6-16ans) 3,5€  
Carte individuelle à l'année : 10€ adulte / 5€ enfant  
1/2 tarif : Forfait Portes du Soleil ou Roc d'enfer  
Gratuité : - 6 ans / Multipass





# FOIRE D'AUTOMNE

32

un bon millésime !

**V**oilà plus de 20 ans, que le ski club organise en ce week-end d'octobre, sa traditionnelle foire d'Automne.

Côté extérieur, la municipalité a placé associations, exposants et artisans le long de la place Santec proposant sur les deux jours, produits du terroir, jeux pour enfants, poterie et artisanat...

Le domaine Roc d'enfer présent également a organisé des balades en swin car et trottinettes électriques.



Bambins des bois



**Le salon des vins a été installé dans l'enceinte du gymnase où les exposants ont pu faire déguster vins et produits du terroir aux visiteurs.**



Gaël Tavernier, potier



Au cours du week-end, la confrérie du fromage d'Abondance a intronisé les figures locales du village.



# FOIRE D'AUTOMNE



Cette année  
la fréquentation  
a été record !



Remerciements de la mairie aux organisateurs du concours :  
Pascal Treboux, William Chalençaon, Thierry Curdy.

Le dimanche, le champ de foire a reçu le concours bovin de la race Abondance.

Ces vaches originaires du Chablais, aux caractéristiques particulières : sa taille moyenne, son ventre blanc, sa robe acajou. Le contour des yeux acajou également appelé lunettes, les protégeant des agressions lumineuses de la montagne. Elles sont réputées pour donner un lait riche en goût, que l'on retrouve dans nos fromages de montagne.

Ce concours a rassemblé 70 vaches des exploitations de la vallée et du Chablais. Le jury a décerné les différents prix de sections dont le prix de la meilleure vache jeune et la meilleure vache adulte.

Nous remercions Thierry CURDY et Pascal TREBOUX, maîtres de ce concours, pour leur implication.

Parallèlement, une présentation de chèvres de race alpine a eu lieu, mettant à l'honneur les exploitants de notre village. Merci à « Le Clos aux Chèvres » et le Gaec du « Mont d'Evian » pour leurs participations.



Démonstration de bûcheronnage

De l'autre côté du champ de foire, une animation originale cette année : une démonstration de bûcheronnage, par le club « GIL'S AXENON ». Lors des shows, les bûcherons ont montré force, agilité et dextérité : hache verticale, rondelle et le plus impressionnant,

**Le PRING BOARD** : en équilibre sur une planche ancrée dans un tronc vertical, le bûcheron doit abattre une bille de bois placée au sommet du tronc à la hache. Un très beau spectacle apprécié de tous.

Nous remercions tous les acteurs du ski club de Saint-Jean d'Aulps : son président, son comité, les parents, les enfants et les bénévoles qui ont contribué à la pleine réussite de cette manifestation.







## APEP

Nom : APE St Jean d'Aulps

Présidente : Samantha MASSEY

✉ [a pep.stjean@gmail.com](mailto:a pep.stjean@gmail.com)

☎ Samantha 06 98 37 24 68 et Noella 06 22 49 36 30

f [apesaintjean](https://www.facebook.com/apesaintjean)

Adhérents : 61 familles, 73 enfants... inscriptions en cours

Encadrants : une quinzaine dans le bureau, puis les parents volontaires à chaque initiative.

Après une année de collectes de fonds réussie avec une nouvelle équipe, l'APE a accueilli de nouveaux membres avec de nouvelles actions imaginées pour cette année scolaire 2022-23. De nouveaux projets de classes sont à financer pour nos enfants de la commune !

Tenez-vous au courant via notre page Facebook et n'hésitez pas à nous contacter si vous êtes un parent de l'école et que vous souhaitez nous rejoindre et nous aider.

## Aulps But

Après deux ans d'absence, c'était un réel plaisir de tous se retrouver pour de bonnes soirées de pétanque, tant pour les bénévoles que pour les boulistes habitués ou de passage.

Comme beaucoup de manifestations cette année, nous constatons une réelle baisse de participation et de soutien de la part des Jovanétiens et habitants de la vallée, et c'est bien dommage !

Toute l'équipe tient toutefois à remercier la commune de Saint Jean d'Aulps, les services techniques ainsi que la station du Roc d'Enfer pour leur aide et implication.

Une Assemblée Générale se tiendra en début d'année afin de réélire un nouveau bureau suite à la démission de certains membres, et principalement de la présidente.

Nous comptons sur la motivation de certains d'entre vous pour reprendre le flambeau et faire perdurer l'association. Les intéressé(e)s peuvent d'ores et déjà se faire connaître au 06 81 32 21 74.

En tant que Présidente, je tiens principalement à remercier les bénévoles, sans qui, ces 14 années de pétanque n'auraient pu avoir lieu.

Aurélia MUDRY - Présidente



## Chasse

Nom : ACCA Saint Jean D'Aulps

Président : René DELALE

☎ 06 80 65 78 11

📍 546, route des Martinets

Période : du 11/09/2022 au 15/01/2023

Nombres d'adhérents : 70 / Nombre d'encadrants : 9

POUR QUEL PUBLIC : Tout public de 16 à 99 ans

Jours d'ouverture : Mardi, jeudi, samedi, dimanche

### Les Chasseurs s'investissent pour l'environnement :

Comme chaque année les chasseurs de Saint Jean d'Aulps ont participé à des journées de travail au bénéfice de l'environnement de la commune et de ses administrés.

Cette année, ce sont 5 journées de travail qui ont été réalisées, ce qui représente plus de 250 heures de travail au bénéfice de tous les utilisateurs de la nature.

Ces rendez-vous traditionnels permettent aux chasseurs d'entretenir les sentiers et

chemins forestiers en élaguant, piochant, coupant les arbres tombés en travers des sentiers et en évacuant les embâcles.

Ils contribuent également à la réouverture des prairies d'altitude afin de maintenir la qualité paysagère de la commune et la diversité des milieux favorables à la biodiversité. Les membres de l'ACCA ont aussi participé à la fête « la vouga shi no » avec un stand de tir à la carabine à air comprimé qui a remporté un franc succès tant auprès des jeunes que des moins jeunes.

Un immense merci à tous les chasseurs qui ont participé bénévolement à ces journées qui se sont clôturées dans la bonne humeur autour d'un casse-croûte bien mérité







## Club Rencontres et Loisirs

**Nom : Club Rencontres et Loisirs - Saint-Jean-d'Aulps**

Le Club Rencontres et Loisirs a été créé le 8 avril 1987 conformément à la loi de 1901.

Pendant plus d'un an, les adhérents se réunissaient pour les journées récréatives provisoirement à la cantine de l'école d'Essert Romand en attendant une salle sur la commune de Saint-Jean-D'Aulps.

Monsieur le Maire de Saint-Jean-D'Aulps a mis depuis octobre 2022, la salle paroissiale à la disposition du club. Les adhérents peuvent dorénavant, se réunir le mardi après-midi de 14 h à 18 h.

**LES ACTIVITÉS SUR PLACE :** Les membres du club jouent aux cartes ou autres jeux.

Une boisson est servie avec une petite douceur.

**LES REPAS ET LES SORTIES :** Même si nous sommes bien à Saint-Jean-D'Aulps et ses environs, ce n'est pas une raison, pour ne pas aller faire un petit

tour de temps en temps. Une fois par mois, une excursion avec repas ou un repas dans la vallée ou un spectacle avec une participation financière du club.

**COMMENT FONCTIONNE LE CLUB :** Lors de l'Assemblée Générale qui s'est tenue le 5 octobre 2022 à la salle paroissiale de Saint-Jean-D'Aulps, nous avons proposé aux adhérents de modifier les statuts actuels en une association collégiale. Nous avons demandé par vote à bulletin secret aux adhérents leur approbation.

Le résultat de ce vote est que l'association collégiale a été adoptée par les adhérents.

Le club fonctionne sur ses fonds propres, alimentés par les cotisations des adhérents (80 euros par an) et une subvention de la commune de Saint-Jean-d'Aulps.

En 2022 le club compte 47 adhérents inscrits.

Toutes les personnes intéressées par le club peuvent rencontrer ses représentants le mardi après-midi à partir de 14 h à la salle paroissiale de Saint-Jean-d'Aulps. Ils pourront vous donner de plus amples renseignements sur l'organisation du club.

**VOUS SEREZ LES BIENVENUS !**

Les représentants du club

## Country Valedo

[contry.valedo@gmail.com](mailto:contry.valedo@gmail.com)

Le groupe COUNTRY VALEDO compte 28 adhérents.

Nos cours ont lieu les mercredis de 19 h 30 à 21 h à la salle des fêtes de Seytroux.

Chaque année, nous faisons des démonstrations en public.

Si vous êtes intéressés n'hésitez pas à nous rejoindre.



## ESVA

**Nom : Enfance Sportive Vallée d'Aulps**

**Président : Laurent BRUNEAU**

[enfancesportive.v.a@gmail.com](mailto:enfancesportive.v.a@gmail.com)

Gymnase Saint Jean d'Aulps + extérieur

**Période : de septembre à décembre et d'avril à juin**

**Nombre d'adhérents : 300**

**Nombre d'encadrants : 2**

**Pour quel public : de 1 à 50 ans**

Eveil sports (dès 18 mois) - Multi sports (3/50 ans) - Course nature (6/11 ans)

Multi activités plein air (6/10 ans) - Parkour (6/11 ans)

Multi activités ado (11/14 ans)

Stages sportifs vacances (Toussaint, Pâques, été).







## Judo

Nom : Judo club des Portes du Soleil

Président : Xavier LEONTI

✉ judoclubdesportesdusoleil@hotmail.fr

☎ 06 14 88 74 13

🌐 www.judoclubportesdusoleil.fr

📍 Dojo de Morzine et Gymnase de St Jean D'Aulps

Nombre de licenciés : 102 licenciés

Période : de septembre à juin

Rendez-vous important : tournoi du club «Léo TENAUD»  
le 10 juin 2023.



## Danse, chant et théâtre

Nom : Madhouse Adultes

Président : Brian WRIGHT

☎ Rebecca MALHOUSE : 06 80 47 75 82

✉ madhouseadults@gmail.com

📍 153, chemin sur les Crêts, Saint Jean d'Aulps

Période : Avril - Décembre

Nombre d'adhérents : 38

Nombre d'encadrants : 10

POUR QUEL PUBLIC : Tout public adulte

HORAIRES : Répétitions les lundis et vendredis - 20 h/22 h 30

Jours d'ouverture : Mardi, jeudi, samedi, dimanche.

ÉVÉNEMENTS: Notre dernier spectacle paru en juin dernier qui reprenait une parodie de la célèbre émission « Danse avec les Stars » a été un véritable succès. Notre second spectacle a eu lieu les 25 et 26 novembre, intitulé « Beatles fever » avec la participation exceptionnelle de l'orchestre de Montriond a connu un vif succès !

GÉNÉRAL: Madhouse adultes est une association à but non lucratif dont le but est de faire partager à tous sa passion pour la danse, le chant et le théâtre. Nous organisons au moins un spectacle par an au profit d'œuvres caritatives internationales ou locales.

Nous offrons à notre public des spectacles de haute qualité financés d'une façon autonome.

Le but de notre association, à la fois francophone et anglophone, déjà appréciée dans notre communauté locale est d'offrir et de faire participer encore d'avantage tous les publics de la Vallée d'Aulps.

Vous avez envie de chanter, danser, jouer la comédie ? même si vous débutez, venez partager avec nous des moments inoubliables : humour, bonne humeur, décontraction, bonne ambiance assurés !

Nom : Trad'Aulps Danses

association loi 1901

Contact : Dominique LOUIS

☎ 06 31 04 22 55

✉ tradaulpsdanses@netcourrier.com

📍 salle des fêtes du Biot

de 20 h à 23 h, chaque 3<sup>e</sup> vendredi du mois,  
de septembre à juin

Adhésion : 10 € + 30 € l'activité.

L'association Trad'Aulps Danses propose une initiation aux danses traditionnelles dans une ambiance décontractée et conviviale.

Deux animateurs encadrent l'activité animée par des musiciens de l'association. Au programme : des danses collectives en cercle, en ligne, en quadrille ou en couple, de Savoie et d'autres régions (Auvergne, Berry, Bretagne,...) ou de pays voisins (Italie, Suisse, Irlande, Angleterre, région Flandres). Il n'est pas nécessaire de venir en couple.







## Ski club

Nom : Ski Club Saint Jean D'Aulps

Président : Rémi CULLAZ

✉ scstjean@gmail.com

📍 Saint Jean d'Aulps Station

PÉRIODE : à l'année

Nombre d'adhérents : 80

Nombre d'encadrants : 6

POUR QUEL PUBLIC : 6 à 21 ans

### ÉVÈNEMENTS, REPRÉSENTATIONS, COMPÉTITIONS :

- Soirée du 31 décembre
- Tombola 15 février
- Tartifête 9 avril
- Moules Frites 29 juillet-8 août
- Foire d'Automne 21-22 octobre

## Caitlin McFarlane notre ambassadrice !



Membre des équipes de France  
Comité : Mont Blanc  
Ski Club : St Jean D'Aulps  
Age : 20 ans  
Skis / Chaussures : ROSSIGNOL  
Gants : REUSCH  
Lunettes / Casque : UVEX  
Bâtons / Protections : SKKIL  
Bandeau : Saint Jean D'Aulps

### Résultats 2022 :

- 10<sup>e</sup> du Slalom des Championnats du monde junior de Panorama.
  - Vice-championne de France de Slalom U-21
  - Troisième des championnats de France de slalom
- Palmarès :
- 2019 FOJE : Médaille d'Or en Team-event
  - 2020 JOJ : Médaille d'Argent du super géant
  - 2021 Championnat de France : Médaille d'Argent du slalom
  - 2022 Championnat de France : Médaille de Bronze du slalom

## Jumelage - Santec

Nom : Comité de Jumelage de St Jean d'Aulps

Président : Georges DELALE ☎ 06 35 24 76 77

Secrétaire : Sandra RICHARD ☎ 06 17 72 76 89

Responsable Séjour enfants : Laure DELERCE ☎ 06 21 49 44 96

✉ jumelagesstjeandaulps@hotmail.com

Le comité de Jumelage a organisé, lors du week-end de l'Ascension, les 30 ans de la signature de la Charte liant notre commune à celle de Santec, dans le Finistère.

Ce week-end fut l'occasion de partager d'agréables moments de convivialité entre Bretons et Haut-Savoyards lors :

\*Du repas d'arrivée le jeudi 26 mai

\*De la visite du Château de Rubins à Sallanches suivi d'un buffet froid au bord du Lac des Illettes, le vendredi 27 mai.

\*De l'emmontagnée aux Lindarets pour certains et d'une partie de Paintball pour d'autres, sur la matinée du samedi.

Et de la soirée des 30 ans, le 28 mai au gymnase de St Jean d'Aulps regroupant les anciens et actuels élus et membres des deux comités de Santec et St-Jean d'Aulps. Le repas savoyard a été clôturé

par un magnifique feu d'artifices offert par la municipalité de St Jean d'Aulps.

Un week-end fort en émotions qui a marqué la reprise des échanges entre nos deux villages.

En effet, une quinzaine d'enfants de St Jean d'Aulps ont ainsi pu profiter de nouveau, d'une magnifique semaine à Santec au début du mois de juillet.

Nous accueillerons les enfants de Santec en retour, la semaine du 11 au 18 février 2023 et préparons le week-end de l'Ascension à Santec pour les 30 Ans du Jumelage en Bretagne ! Si vous souhaitez faire partie du voyage n'hésitez pas à nous contacter ! Nous vous signalons que notre Assemblée Générale se tiendra le vendredi 27 Janvier 2023 ! Nous comptons sur votre présence pour continuer à faire vivre cette belle histoire !



## Brass Band

Après 2 années de COVID, le brass band a repris les répétitions cet automne avec un nouveau chef, Jérémie, et de nouveaux horaires : le samedi de 17h à 19h, permettant ainsi de profiter de la journée et de la soirée.

Tous les musiciens sont les bienvenus pour étoffer notre groupe, afin de partager des bons moments musicaux permettant ainsi d'assurer diverses animations au cours de l'année.

Toutes les informations sont sur notre page facebook.







# ASSOCIATIONS

## Gymnastique

Nom : F.GYM-VALLEE d'AULPS

Présidente : Michelle CULLAZ

☎ 06 88 06 39 61

✉ mimicullaz@orange.fr

📍 Gymnase de St Jean d'Aulps

Période : Toute l'année (sauf pendant les vacances scolaires)

Nombre d'adhérents : 10 à 11

Pour quel public : Dames de toute la vallée

Horaires : Le mardi de 20 h 15 à 21 h 15

Cours convivial basé sur un travail physique en musique : contenant : cardio, souplesse, étirements, respiration....



# TRIBUNE LIBRE

## Mot de l'opposition

Texte non communiqué



# AGENDA PRATIQUE

Bientôt il vous sera possible de passer votre examen dans notre commune à St Jean d'Aulps avec La Poste. C'est simple inscrivez vous sur le site

[www.lecode.laposte.fr](http://www.lecode.laposte.fr)  
OU  
[www.lecode.laposte.fr/bateau](http://www.lecode.laposte.fr/bateau)

### Code de la route

Du nouveau sur notre commune, deux fois par mois, les personnes pourront passer leur code de la route (auto et moto) en candidat libre, dans la salle paroissiale. Il suffira de s'inscrire sur le site : [www.lecode.laposte.fr](http://www.lecode.laposte.fr)

### Paiement de proximité

Le bar du Roc permet aux contribuables de procéder à tous types de paiements au bénéfice du trésor public. Il s'agit du paiement d'impôt, amendes ou factures de services public locaux (eau).

### Recensement citoyen

**Qui ?** Chaque jeune Français

**Quand ?** Dès leur 16 ans (dans les trois premiers mois après leur anniversaire)

**Où ?** À la mairie de votre commune, avec une pièce d'identité et un justificatif de domicile, accompagné d'un adulte. > **La mairie vous remettra une attestation de recensement**

**Pourquoi ?**

- Permettre de passage d'examens et concours (baccalauréat...)
- Etre convoqué à votre journée de défense et citoyenneté (JDC)
- Etre inscrit automatiquement sur les listes électorales.

**BIENTÔT 16 ANS !**  
**PENSEZ AU RECENSEMENT**  
**C'EST OBLIGATOIRE**





## 16 naissances dont :

- 04/01 **WESTCOTT Marli**  
de WESTCOTT Daniel et de HULL Holly
- 12/01 **CHAMBRIARD Suzie**  
de CHAMBRIARD Xavier et de FAHNAUER Mélanie
- 30/04 **DEGERT Sophia**  
de DEGERT Kévin Michaël et de LOK Iris
- 17/06 **MUDRY Malone**  
de MUDRY Mickaël  
et de BREMONT Océane



## Ils se sont unis :

- 14/05 **FAVRE Benoit et GASTALDON Eve**
- 03/09 **MACPHERSON Thomas et VIGNE Johana**
- 15/10 **GAWORZEWSKI Krzysztof et COWLEY Alice**
- 12/11 **WESTCOTT Daniel et HULL Holly**



Benoit FAVRE et Eve GASTALDON



Thomas MACPHERSON et Johana VIGNE

## 3 PACS :

- 24/01 **DEGERT Kévin et LOK Iris**
- 30/05 **JANOD Fabien et JAUD Emilie**
- 08/06 **DURKIN Craig et MANCEAU Marjorie**

## Ils nous ont quittés :

- 12/01 **M. DESCARREGA Frédéric**
- 25/01 **Mme SUSINI Piera née LOCATELLI**
- 07/05 **M. DELERCE Gérard**
- 13/06 **Mme ECOEUR Gilberte née BAUD**
- 13/06 **M. ALLTON Robert**
- 29/06 **Mme HAUTEVILLE-LONGET Ginette née CHARLES-MANGEON**
- 19/08 **Mme MUFFAT Marie née MENOUD**
- 29/08 **Mme BAUD Céline née FAVRE-DÉREZ**
- 13/09 **Mme LARAIVOIRE Marie-Catherine née DANGREMONT**
- 27/09 **Mme CHALLANDE Irène née ROSSET**
- 03/10 **M. MORAND Jean-François**
- 07/10 **M. DELERCE-MAURIS Paul**
- 08/10 **Mme DEGENÈVE Berthe née CHESSEL**
- 09/10 **M. PARKER Graham**
- 04/11 **Mme GRAVIER Augustine née RANNOU**
- 05/11 **Mme BICHAT Monique née LASSAIGNE**
- 23/11 **M. MAGNIN Bernard**
- 27/11 **Mme MORALLET Juliette née COFFY**
- 27/11 **M. PREMAT Léon**
- 05/12 **M. VEAUVILLE Jean**
- 07/12 **Mme MAGNIN Marie-Josée née COTTET dit GALLAY**
- 14/12 **Mme NIERMARECHAL Marthe née PLACE**
- 16/12 **Mme BROUTIN Jeanne née HANIQUAT**
- 18/12 **M. SABBAT Christian**

## Hommage à Marie Muffat

Secrétaire de la mairie de St-Jean d'Aulps, durant 32 ans, elle nous a quitté le 19 août 2022. Marie est rentrée à la mairie en 1956, durant le mandat de Maître WORMSER. Elle a participé à l'élaboration de nombreux projets pour la commune, tels que la station de la Grande Terche, le collège, la gendarmerie, la perception... A son départ à la retraite le 1<sup>er</sup> avril 1988, Marie a pris la présidence de l'ADMR, restant ainsi au service de la population de la vallée.





# SAINT-JEAN D'AULPS C'EST...



ART ET HISTOIRE



PATRIMOINE ET TRADITION



DÉCOR GRANDEUR NATURE